

## Les réseaux ECOBIO-lait et ECOBIO-viande

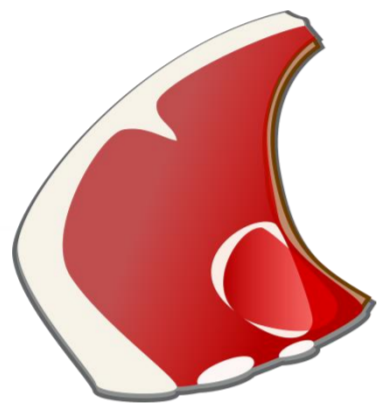
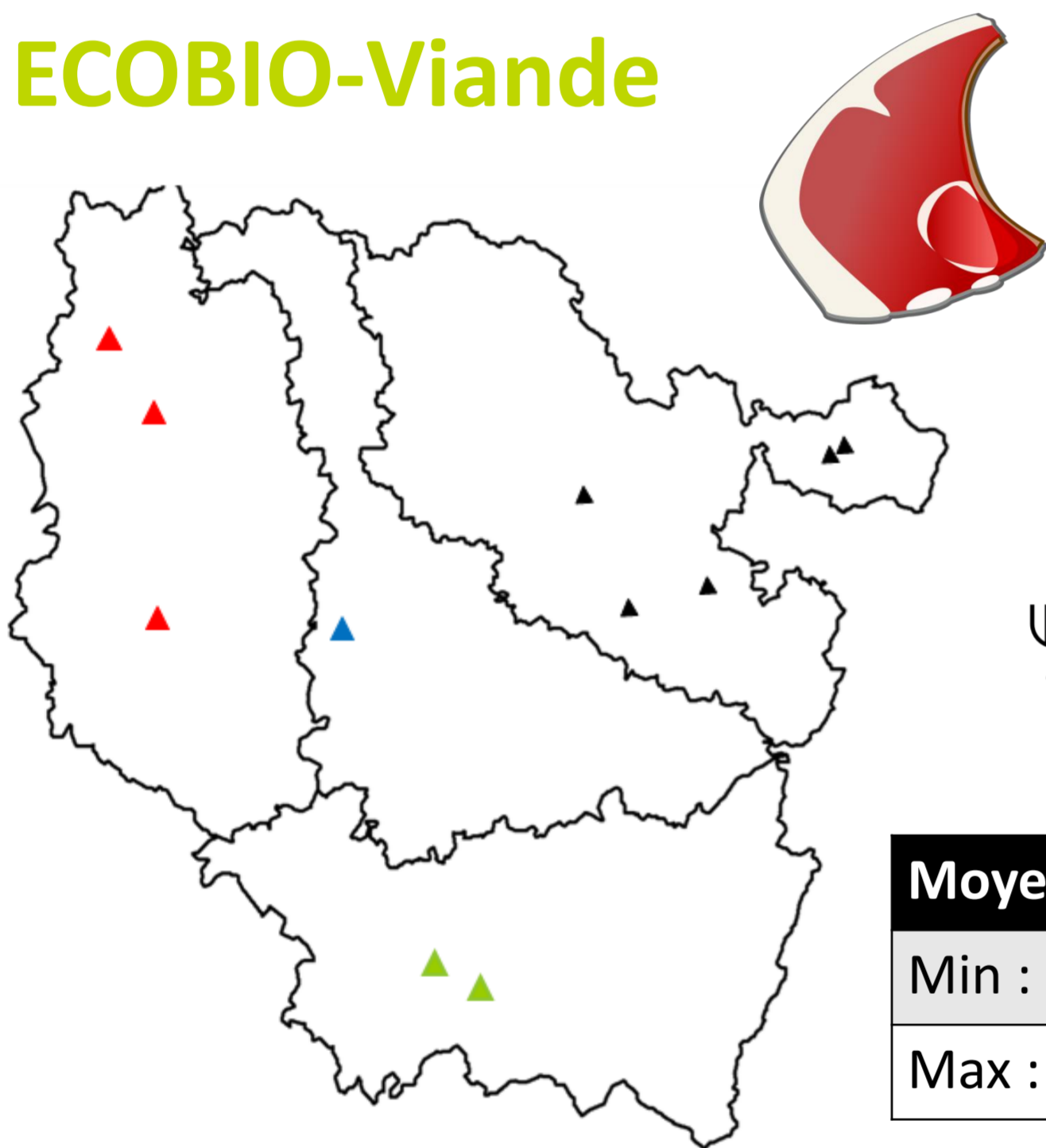
### PRESENTATION DES RÉSEAUX

**Ecobio** : Réseaux de suivi d'exploitations bovines allaitantes et laitières sur l'ancienne région lorraine **depuis 2009**

→ Fournir des **références technico-économiques** sur les **systèmes allaitants** et **laitiers** bios lorrains.  
→ Faire valoir **l'approche de la chambre** auprès des agriculteurs

1 suivi technico-économique individuel + 1 restitution collective chaque année

### ECOBIO-Viande



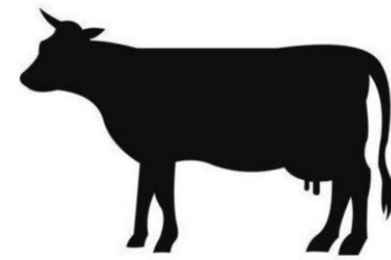
Le réseau en 2021 :

**-11 exploitations** : 9 naisseurs engraisseurs et 2 naisseurs

La ferme Ecobio-Viande moyenne :



Main  
d'oeuvre



Cheptel



Surfaces

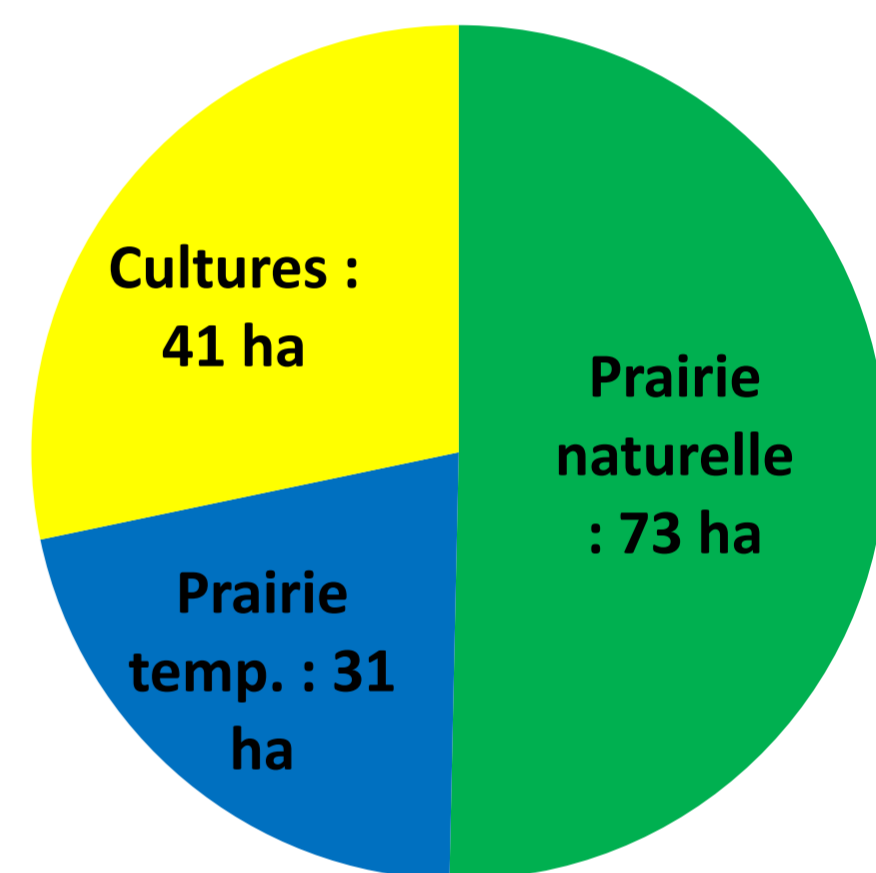
<b>Moyenne :</b>	<b>1.87 UTH</b>
Min :	1 UTH
Max :	4.08 UTH

Races Limousines et  
Blondes d'aquitaine

**Moyenne :** 55VA - 92 UGB

Min : 21 VA - 37 UGB

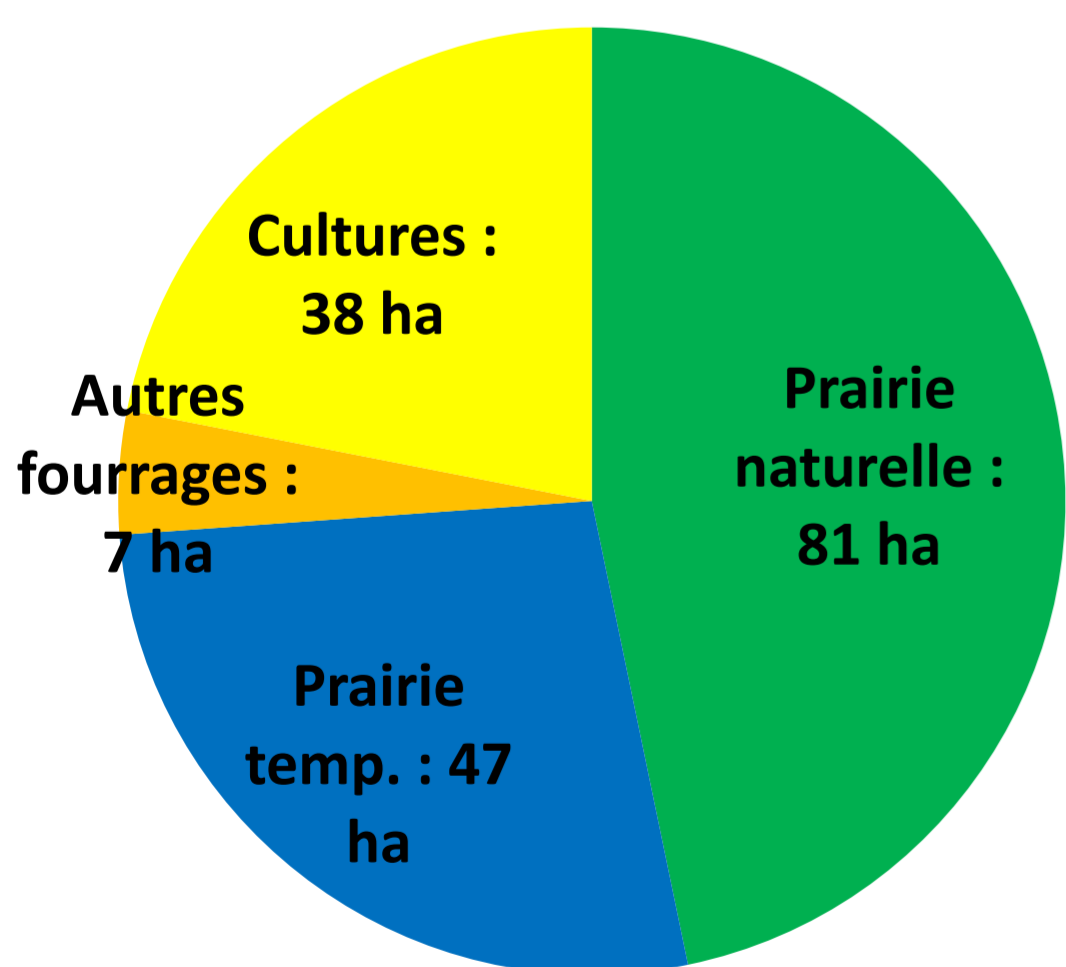
Max : 112 VA - 198 UGB



**Moyenne :** 146 ha SAU

Min : 49 ha SAU

Max : 389 ha SAU



**Moyenne :** 174 ha SAU

Min : 81 ha SAU

Max : 359 ha SAU

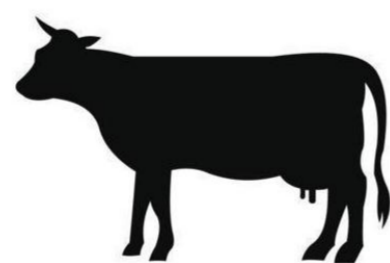
Le réseau en 2021 :

**-25 exploitations** spécialisées lait

La ferme Ecobio-Lait moyenne :



Surfaces



Cheptel

Main  
d'oeuvre



Races Prim'Holstein  
et Montbéliarde

**Moyenne :** 82 VL – 445 600 L lait

Min : 38 VL – 161 500 L lait

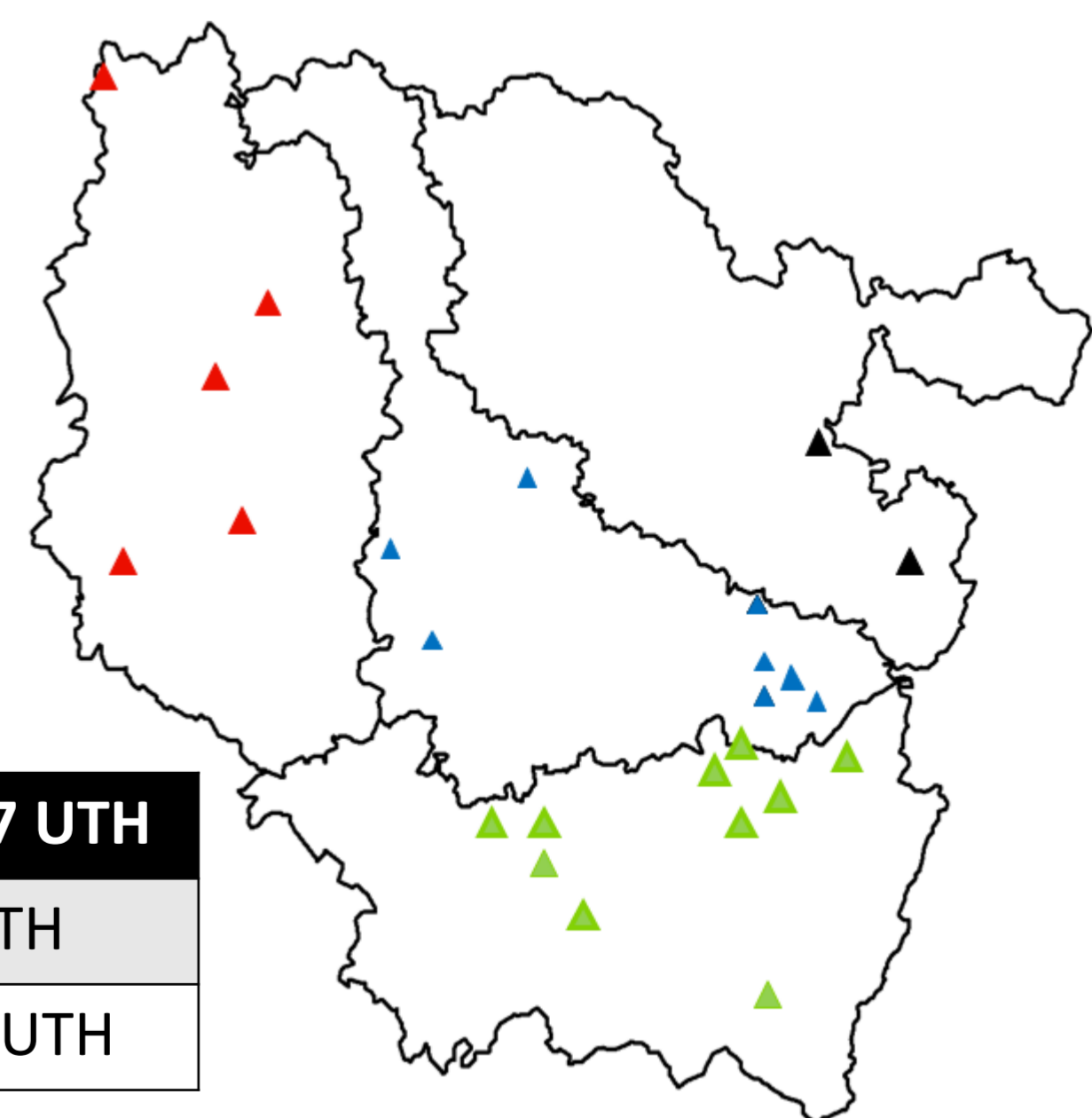
Max : 163 VL – 922 300 L lait

**Moyenne :** 2.97 UTH

Min : 1 UTH

Max : 6.1 UTH

### ECOBIO-Lait



## La maîtrise des rations dans ECOBIO-Lait

### LA MAITRISE ALIMENTAIRE – 3 rations de base différentes



**Ration à base de foin** (ventilé : FV ou séché au soleil : FSS) 15% des fermes

#### Les +

- FV : - Souplesse de récolte
- Confort de travail
- qualité
- FSS : - Faible coût
- FSS / FV
- Peu de risques butyriques

#### Les -

- FV : - Fort investissement
- FSS : - Qualité très liée au climat
- FSS/FV
- Productivité moyenne



**Ration à base d'enrubannage/ensilage d'herbe** 55% des fermes

#### Les +

- Bonne productivité
- Facilité de gestion de l'herbe

#### Les -

- Coût fourrages important
- Risques butyriques
- Conso plastique



**Ration à base de maïs** 30% des fermes

#### Les +

- Bonne productivité
- Apport énergie efficace

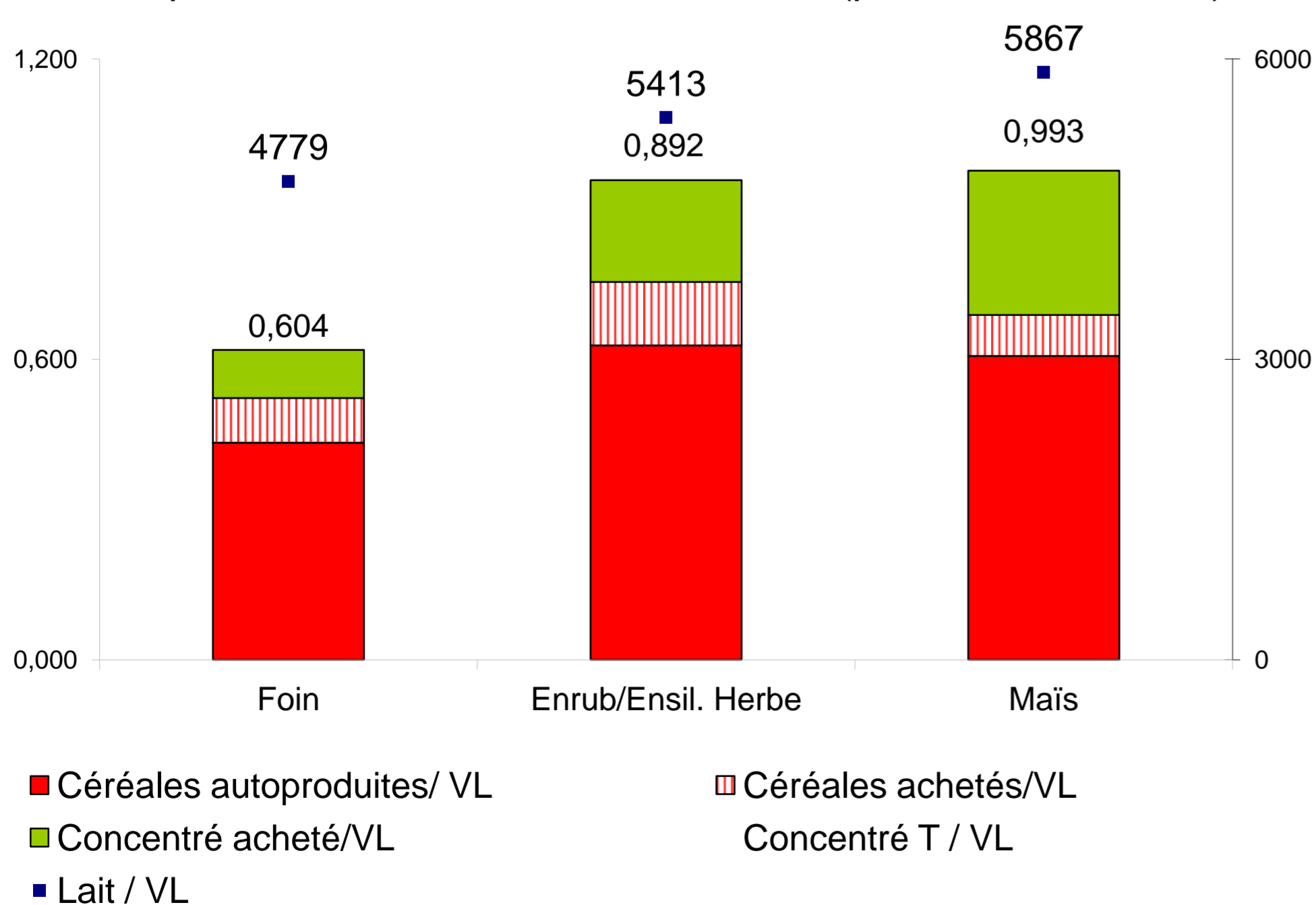
#### Les -

- Equilibre de la ration à trouver avec :
- matières riches en protéines (à coût élevé)
- ou /et herbe bonne qualité

Moyenne sur la période 2011-2020				
Ration de Base	Nombre de fermes	L/ VL	Kg Concentrés/VL	Concentrés g/L
Foin	4.5	4780	604	126
Enrubanné /ensilage herbe	13.8	5413	892	164
Maïs	4.6	5867	993	169

### Une bonne maîtrise des concentrés

Composition de la ration en concentrés (période 2011-2020)



	Foin	Enrub/Ensil. herbe	Maïs
% de céréales autoproduites	71%	68%	59%
% de céréales achetées	13%	10%	13%
% de concentrés achetés	16%	22%	28%
Prix moyen du concentré à la T	365€/T		

Des coûts maîtrisés grâce à une part importante d'autoconsommation.

## AB AGRICULTURE BIOLOGIQUE

### Des indicateurs techniques aux indicateurs économiques

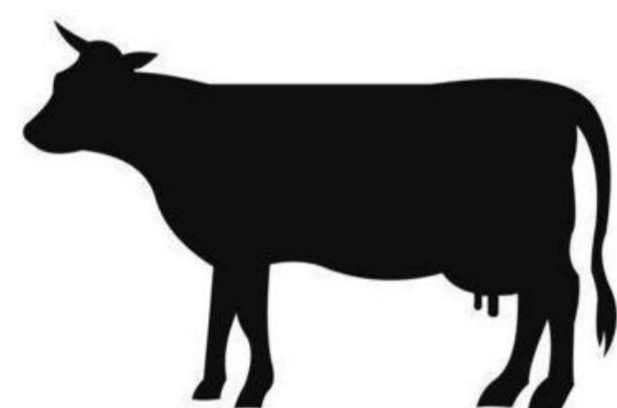
#### LA MAITRISE DE LA QUALITÉ LAITIÈRE

Qualité du lait en 2020	moyen	mini	maxi
Taux Butyreux	42 Gr/l	39.4	47.4
Taux protéique	33 Gr/l	31.1	36.8
Cellules	221 000 /ml	183 000	254 000
Butyriques	3 387 sp/l	801	4 300

Une qualité laitière bien maîtrisée avec des taux suffisants.



#### LA GESTION DU TROUPEAU ET DES SURFACES



Gestion du troupeau et des surfaces en 2020	moyen	mini	maxi
Taux de renouvellement	30%	17%	41%
Age au premier Vêlage	36 mois	27 mois	40 mois
Chargement	0.95 UGB/ha SFP	0.47 UGB/ha SFP	1.65 UGB/ha SFP
Valorisation de l'herbe	4.8 TMS/ha	3.3 TMS/ha	6.3 TMS/ha

Une bonne gestion du troupeau et des surfaces mais une grande variabilité entre exploitations.

#### LES RÉSULTATS ÉCONOMIQUES

Résultats économiques en 2020	moyen	% P.B	mini	maxi
Produit brut (PB hors aides bio)	2 096 € / ha		1 385 €	4 158 €
Charges opérationnelles	476 € / ha	23 %	201 €	1 028 €
Charges de structure	795 € / ha	38 %	475 €	1 357€
EBE	825 € / ha	39 %	409 €	1 271 €
EBE hors salaires	932 € / ha	44 %	461 €	1 340 €
Prix du lait	490 € /1000 l (de 469 à 530)			
Prix des vaches de réforme	3,06 € / kg de carc. (de 2.35 à 3.8 )			
Poids de carcasse	300 kg ( 263 à 356 )			

Des exploitations productives et économes.